

Tillaga að breyttu aðalskipulagi og tillaga að
nýju deiliskipulagi fyrir Traðarreit eystri.

Kynning – upptaka.
Útprintun af kynningargögnum.



Fylgiskjal 17.

Traðarreitur – eystri

Tillaga að breyttu aðalskipulagi
og tillaga að deiliskipulagi.

Kynning.

Inngangsråd: Helga Hauksdóttir, form. skipulagsráðs

Tillaga að breyttu aðalskipulagi: Bergljót S. Einarisdóttir, arkitekt

Tillaga að deiliskipulagi: Ásgeir Ásgeirsson, arkitekt

Skipulag umferðar og umferðaröryggi: Svanhildur Jónsdóttir, samgönguverkfræðingur



Traðarreitur – eystri

Tillaga að breyttu aðalskipulagi
og tillaga að deiliskipulagi.

Á kynningartíma er hægt er að beina
fyrirspurnum til starfsmanna
skipulags- og byggingardeildar á

skipulag@kopavogur.is

Traðarreitur – eystri

Tillaga að breyttu aðalskipulagi
og tillaga að deiliskipulagi.

**Athugasemdir og ábendingar skulu hafa borist
skriflega til skipulags- og byggingardeildar
Umhverfissviðs, Digranesvegi 1
200 Kópavogi eða á**

skipulag@kopavogur.is

fyrir kl. 15:00 þann 20. júlí 2020.

Aðalskipulag Kópavogs 2012-2024

Traðarreitur-eystri,
nýr þróunarreitir fyrir
þéttingu byggðar

Reiturinn liggur á milli
Kópavogsskóla (S-31) og
Menntaskóla Kópavogs (S-41)

Að lóðarmörkum Kópavogsskóla

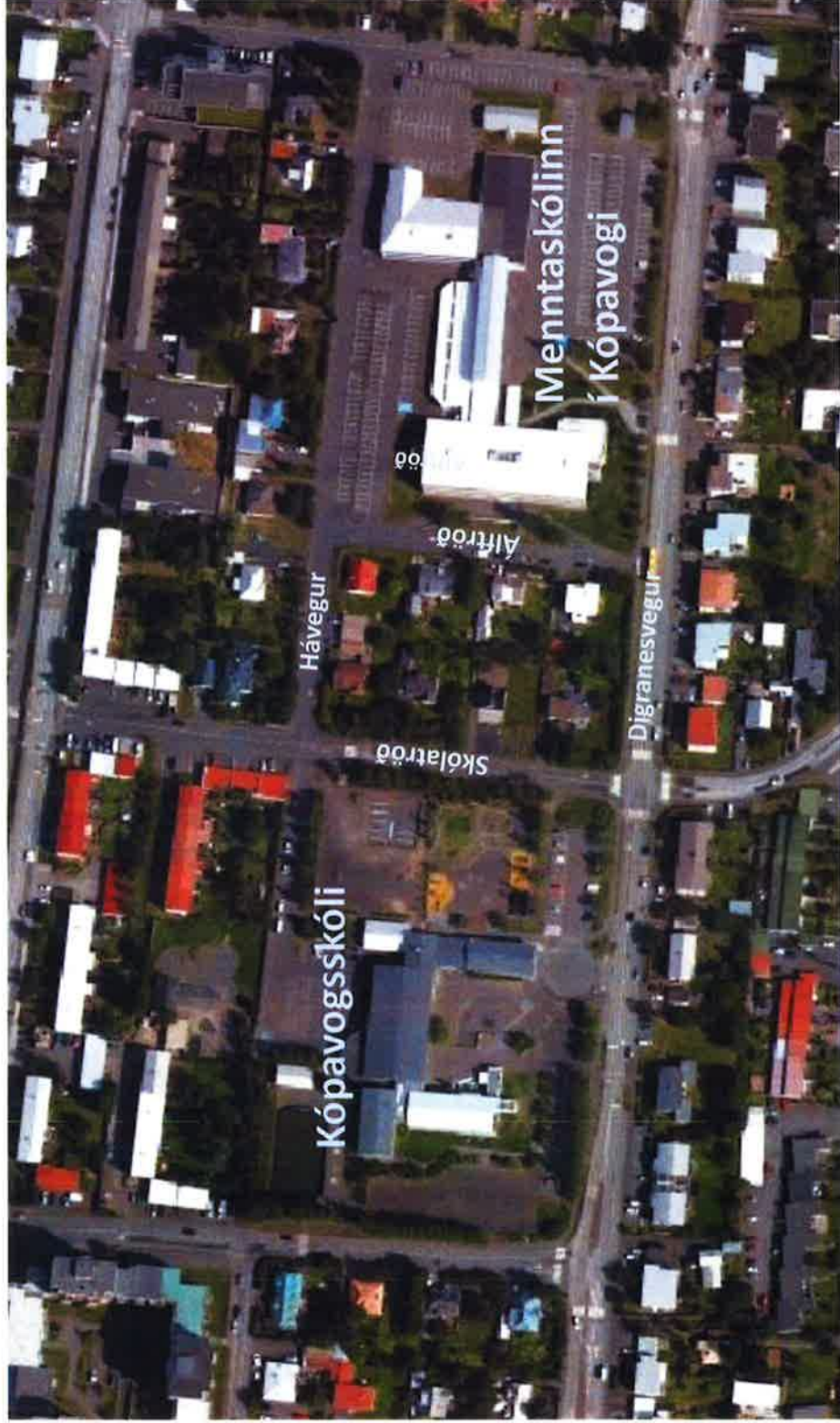


Mynd 2-1. Hluti af þéttbýlisuppdætti Aðalskipulags Kópavogs 2012-2024, landnotkun á Digranesi og miðbæ. Traðarreitur-eystri liggur á milli S-31 og S-41, norðan við Digranesveg. Sjá einnig mynd 3-2a. Tekið er fram að Kópavogsgöng hafa verið felld niður, frá Kringlumýrarbraut að Dalvegi.



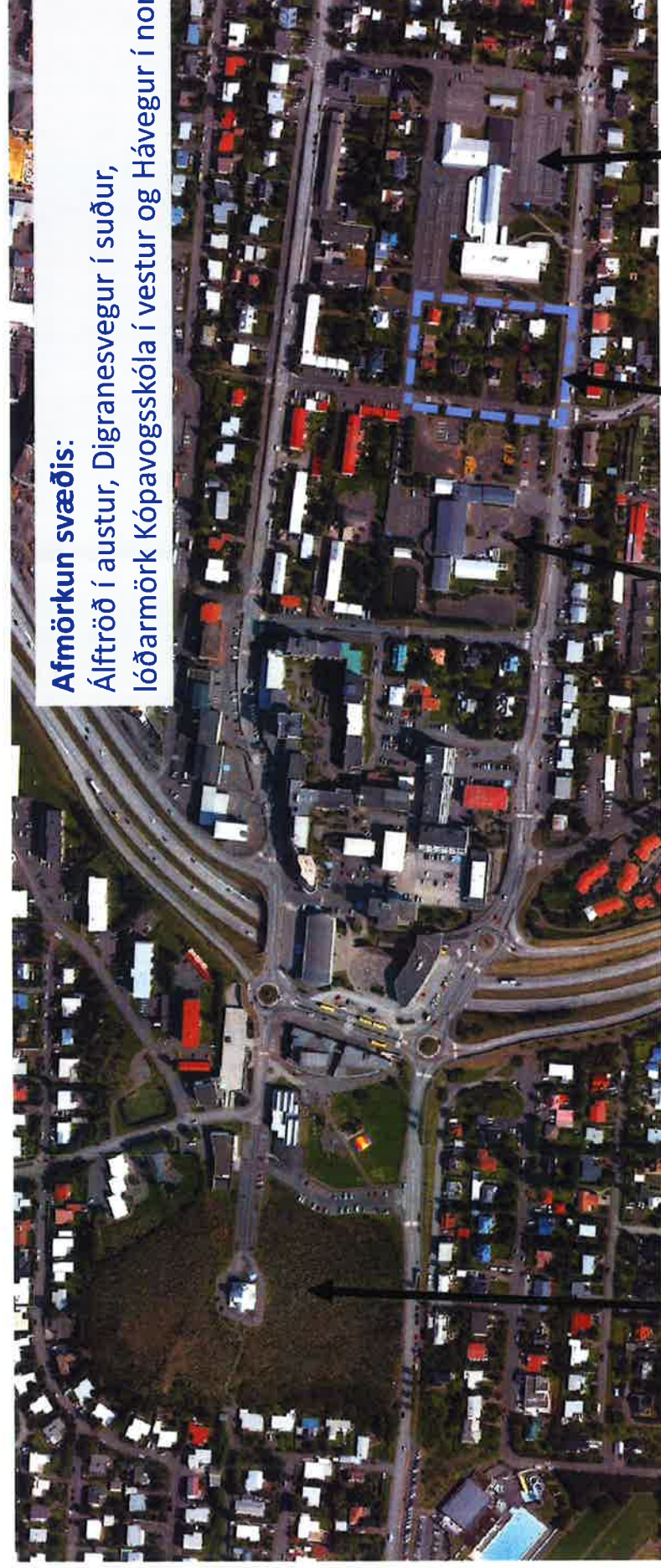
Traðarreitur-eystri

B29 á reitakorti



Traðarreitur-eystri

B29 á reitakorti



Afmörkun svæðis:

Álftröð í austur, Digranesvegur í suður,
lóðarmörk Kópavogsskóla í vestur og Hávegur í norður

Kópavogskirkja

Kópavogsskóli

Traðarreitur eystri

Menntaskólinn í Kópavogi



Forsendur og markmið breytingar

- Nýr þróunarreitur fyrir þéttingu byggðar á samgöngumiðuðu þróunarsvæði
 - Nálægt miðbæ, skólum, stofnbraut, strætó og Borgarlínu, stígum, menningu, útivist
- Stuðla að góðri nýtingu lands og landsgæða
- Mótun byggðarinnar skal tryggja sjálfbærni og hagkvæma uppbyggingu
- Horft er í ríkari mæli til þéttingar byggðarinnar og vægi vistvænni samgangna aukið
 - Fjölbreytt framboð af húsnæði, þjónustu, möguleikum til útivistar
 - Greið og örugg samgöngukerfi
 - Hraðavagnakerfi /Borgarlína og stefnt er að breyttum ferðavenjum
- Nýja línán, drög að samgöngustefnu Kópavogsbæjar
- Mannlífsás liggur um miðbæ í Hamraborg og tengir saman ólík svæði



Skipulagsbreyting: Greinargerð og uppdráttur

Aðalskipulag Kópavogs 2012-2024

Breyting á aðalskipulagi
Traðarreitur-eystri

Greinargerð

Málunúmer: 31, mgr. 30, gr. og
1. mgr. 31, gr. skipulagslaga nr. 133/2010

Skipulagsbreytingin samanstendur af greinargerð og uppdrætti

Breyting nr. 7

Tillaga, maí 2020
Skipulags- og byggingaræðid
Umhverfissviðs

mál nr. 1903010

Breyting á aðalskipulagi Kópavogs 2012-2024, Traðarreitur-eystri

Efnisyfirlit

1	Inngangur	1
1.1	Tillaga að breytingu á aðalskipulagi Traðarreits-eystri, deiliskipulag	1
2	Núgildandi stefna, afmörkun svæðis	1
2.1	Afmörkun svæðis	1
2.2	Gildandi Aðalskipulag Kópavogs 2012-2024 (fyrir breytingu)	1
2.2.1	Traðarreitur-eystri, gildandi aðalskipulag - fyrir breytingu	1
2.2.2	Megrimarkmið, markmið og leiðir	3
2.2.3	Landnotkun gildandi aðalskipulags - fyrir breytingu	4
2.2.4	Digranes, talaáætlun Aðalskipulags Kópavogs 2012-2024	4
2.2.5	Stæðfesta breytingar á Aðalskipulagi Kópavogs 2012-2024 á Digranesi og í Smára	5
3	Breytingar	6
3.1	Forsendur og markmið breytingar	6
3.2	Þróunartæknir/Þróunarsvæði - forsendur og lýsing	6
3.2.1	Þróunarsvæði fyrir þéttbýli þyggjur	6
3.2.2	Mannlífsá	8
3.3	Traðarreitur-eystri - Tillaga að breytingu - Nýtt íbúðarsvæði, þéttbýli	8
3.3.1	Lýsing og meginmarkmið breytingar	9
3.3.2	Landnotkun, þróunarsvæði - tillaga að breytingu	9
3.3.3	Fræðsluáætlun	10
3.3.4	Skýringamyndir, úr tillögu að deiliskipulagi Traðarreits-eystri	11
4	Umhverfisáhrif - Útdráttur	12
5	Tengsla við aðrar áætlunir	14
5.1	Svæðisbreytingar íbúðarborgarsvæðisins - Höfuðborgarsvæðið 2040	14
5.2	Aðalskipulag annarra sveitarfélaga	15
5.3	Endurskoðun Aðalskipulags Kópavogs 2012-2024 og aðrar breytingar á aðalskipulagi í farvatninu	15
5.4	Deiliskipulag Traðarreits-eystri	16
6	Samráð og kynning, skipulagsferill	16
6.1	Skipulagslýsing	16
6.2	Vinnuáætling, kynning	17
7	Tímaterilli, árangur	18
Tilvísanir/ Heimildir		19
Váðauki 1	Um fjöllum um Fréttir áætlanir - íbúðir, íbúðar, skólamið	20
Váðauki 2	Samræmi við stefnu svæðisbreytingar - Höfuðborgarsvæðið 2040	22
Mynd 2-1	Hluti af þéttbýliuppdrætti Aðalskipulags Kópavogs 2012-2024, landnotkun á Digranesi	2
Mynd 2-2	Reiðskipting Digranesi skv. rammahluta Aðalskipulags	2
Mynd 2-3	Úr gildandi Aðalskipulagi Kópavogs 2012-2014, Traðarreitur-eystri	4
Mynd 2-4	Traðarreitur-eystri, afmörkun svæðis	4
Mynd 2-5	Uppbyggingarsvæði í Kópavogi til ársins 2024	4
Mynd 2-6	Útdráttur úr tölu 5 Yfirlit yfir íbúðarsvæði í Kópavogi	5
Mynd 3-1	Lofmynd af svæðinu	7
Mynd 3-2a	Mannlífsá	8
Mynd 3-2b	Mannlífsá	8
Mynd 3-3	Tillaga að breytingu á aðalskipulagi, nýr þróunartæknir	9
Myndir 3-3b, 3-3c, 3-3d	Skýringamyndir	11
Mynd 5-1	Mynd úr svæðisbreytingu íbúðarborgarsvæðisins, Kjárnar, vantarmerki, sameignarásar	14

mál nr. 1903010

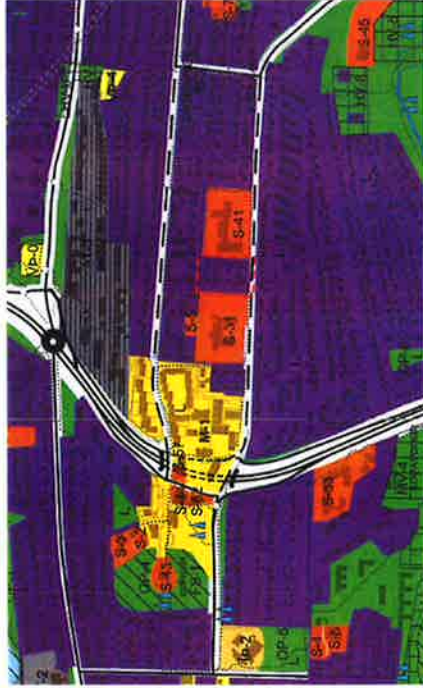
Skipulagsbreyting: Greinargerð og uppdráttur

7. breytingin sem gerð er á Aðalskipulaginu frá staðfestingu þess 24. febrúar 2014

KÓPAVOGUR AÐALSKIPULAG

SKÝRINGAR LANDNOTKUN OG AÐALGATNAKERFI 2012-2024

	BLETTIÐ
	SKÝLVAÞINGARSTÍVA
	SKÝLVAÞINGARSTÍVA
	SKÝLVAÞINGARSTÍVA
	SKÝLVAÞINGARSTÍVA
	SKÝLVAÞINGARSTÍVA
	SKÝLVAÞINGARSTÍVA
	SKÝLVAÞINGARSTÍVA
	SKÝLVAÞINGARSTÍVA
	SKÝLVAÞINGARSTÍVA
	SKÝLVAÞINGARSTÍVA
	SKÝLVAÞINGARSTÍVA
	SKÝLVAÞINGARSTÍVA
	SKÝLVAÞINGARSTÍVA
	SKÝLVAÞINGARSTÍVA
	SKÝLVAÞINGARSTÍVA
	SKÝLVAÞINGARSTÍVA
	SKÝLVAÞINGARSTÍVA
	SKÝLVAÞINGARSTÍVA
	SKÝLVAÞINGARSTÍVA
	SKÝLVAÞINGARSTÍVA
	SKÝLVAÞINGARSTÍVA
	SKÝLVAÞINGARSTÍVA
	SKÝLVAÞINGARSTÍVA



Mælikvarði: 1:10.000

Aðalskipulag Kópavogs 2012-2024



Mælikvarði: 1:10.000

Tillaga að breyttu aðalskipulagi

Tillaga að breytingu: Traðarreitur eystri (B29).

Breytingin nær til svæðis sem afmarkast af Aifróð í austur, Digraunesvegi í suður, lögarmótum Kópavogsskóla í vestur og Hávegi í norður. Í gúðandi aðalskipulagi er umrætt svæði skilgreint sem íbúðarsvæði (B29). Stærð skipulagssvæðisins er um 9.000 m² og á því standa nú 8 íbúðarhús með samtals 12 íbúðum sem byggð voru árið 1970. Á svæðinu er einn bílstaða og einn bíllöngunargrá. Svæðið verður skilgreint sem þróunarsvæði þar sem byggðar verði alls að 180 íbúðir í tveggja til fjögurra hæða fjölbýlishúsum með kjallara og inndraginni þakhæð. Gert er ráð fyrir allt að 200 m² atvinnuhúsnæðis á jarðhæð með aukomu frá Aifróð. Samkvæmt tillögnum er sannað tvingingartíðfalli svæðisins óljósjarðar 2,45 og með kjallara 3,75. Tíðlagnum er miðað við 1,3 bílastæði á íbúð og 1 bílastæði á hverja 50 m² atvinnuhúsnæðis.

Tillagan er sett fram í þessu skali ásamt greinargerð og umhverfisskýrslu dags. 1. mars 2020

Aðalskipulagsbreyting þessi var auglýst skv. 31. gr. skipulagslaga nr. 123/2010 var samþykkt í skipulagsráði Kópavogs

Tillagan var samþykkt í bæjarstjórn Kópavogs

Aðalskipulagsbreyting þessi var staðfest af Skipulagsstjórnun skv. 3. mgr. 32. gr. Skipulagslaga nr. 123/2010 Þenn



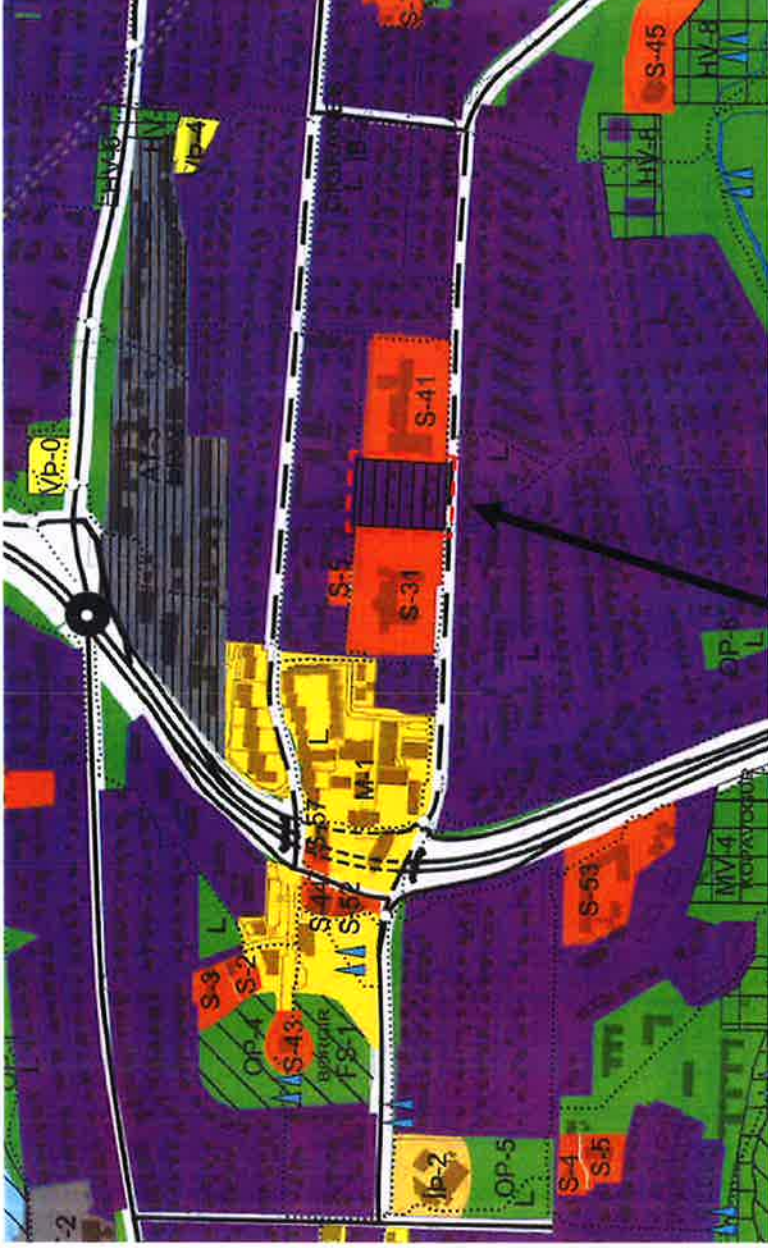
Skipulags- og byggingardeild
Umhverfissviðs, mars 2020



Traðarreitur-eystri Breyting á aðalskipulagi

- Nýr þróunarreitir
- Allt að 180 íbúðir
- Möguleiki á þjónustustarfsemi
 - allt að 200 m², aðkoma frá Álfröð
- Áhersla á fjölbreytileika í
 - íbúðarstærðum, herbergjafjölda,
 - hæðum bygginga og útliti
- 1.3 bílastæði / íbúð
- 1 bílastæði /50 m² atvinnuhúsnæði
- 1 hjólastæði á íbúð að lágmarki
- Viðmið 2.2 íbúar í íbúð = 396
- Meðalstærð íbúða 99 m² brúttó

23-30 leikskólabörn
50-68 grunnskólabörn



Mælikvarði 1:10.000

Tillaga að breyttu aðalskipulagi

Traðarreitur-eystri, nýr þróunarreitir fyrir þéttingu byggðar



Hæðir bygginga - byggingarmagn

Hæðir bygginga, frá 2ja hæða + 1 hæð inndregin (3h)
til 4ra hæða +1 hæð inndregin (5h)

Auk bílakjallara

Nýtingarhlutfall:

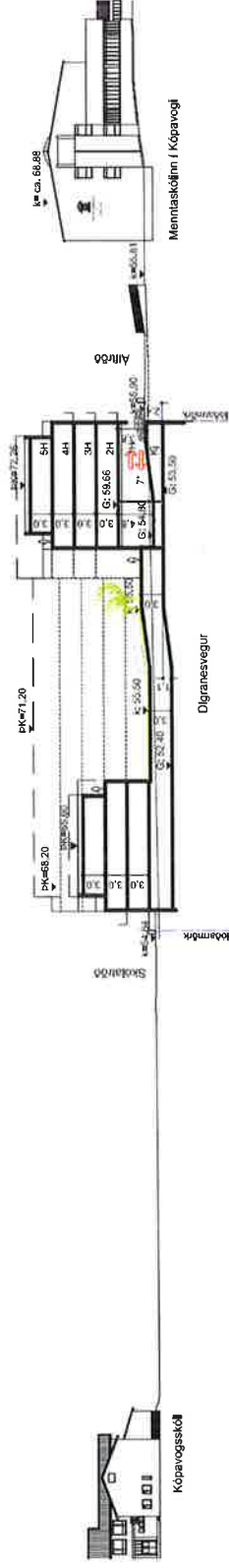
Nhl. byggingarmagns ofanjarðar (A og B rými) **2,45**

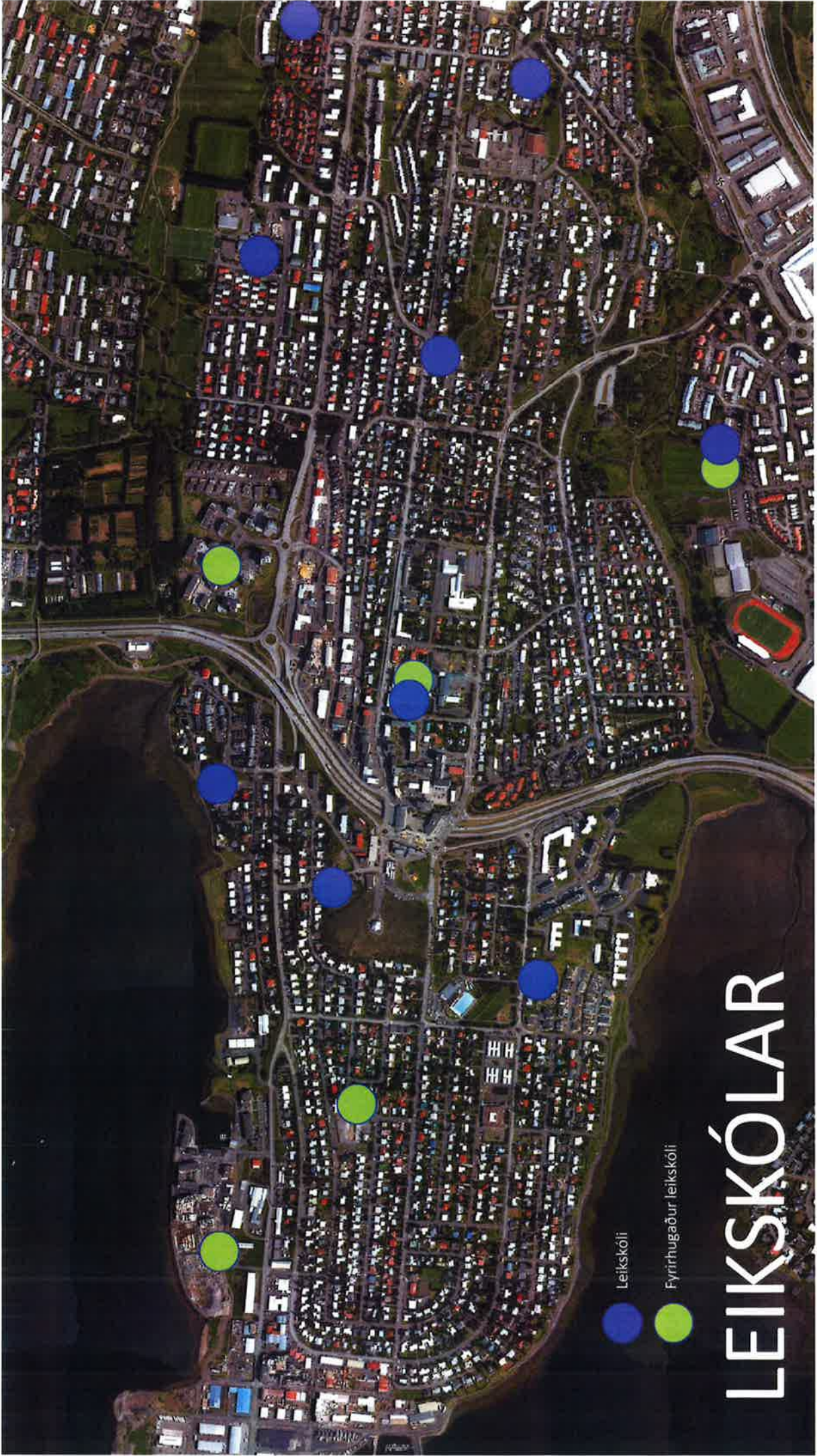
Nhl. A rýmis ofan jarðar **2,18**

Nhl. A og B rýmis með bílakjallara **3,70**

A rými= flatarmál

B rými= svalir og undirgöng





Leikskóli

Fyrirhugaður leikskóli

LEIKSKÓLAR



Manhífsásinn

Möguleg viðbygging

Möguleg viðbygging

Möguleg viðbygging

KÓPAVOGSSKÓLI

Leikskóli

Ferill - samráð

Skipulagslýsing / verkefnislýsing

- Kynning
- Maí og júní 2019
- Úrvinnsla athugasemda sumar og haust 2019

Vinnlutillögur kynntar og opinn fundur

- Desember 2019, janúar 2020
- Opinn fundur 16. janúar 2020
- Unnið úr athugasemdum

-Tillaga til afgreiðslu

-Sveitarstjórn samþykkir að auglýsa

-Óskað eftir heimild Skipulagsstofnunar til að auglýsa (4 vikur)

Tillögur auglýstar samtímis – breyting á aðalskipulagi / deiliskipulag

- Kynningar- og athugasemdafrestur eigi skemur en 6 vikur
- Úrvinnsla athugasemda, afgreiðsla sveitarstjórnar,
- Athugasemdum svarað
- Innan 12 vikna frá því athugasemdafrestur rann út

I. Undirbúningur

Öflun gagna, skipulagslýsing, kynning

II. Gerð aðalskipulags

Meginmarkmið, áherslur, samráð, tillaga, umhverfisskýrsla, kynning tillaga til umsagnar, **opinn fundur**

Samþykkt að auglýsa

III. Skipulagstillaga auglýst

Kynning, opinn fundur

Lokaafgreiðsla skipulags

Auglýsing um breytingar á skipulagi í Kópavogi

Breyting á AðalSKIPULAGI KÓPAVOGS 2012-2024.

Tröðbarneitt – eysrtí, þróunarsvæði fyrir íbúðarbyggð. Bejarstjóm Kópavogs samþykkti 24. mars 2020 að auglýsa í samræmi við 1. mgr. 31. gr. skipulagslaga nr. 123/2010 tilöggu að breyttu AðalSKIPULAGI KÓPAVOGS 2012-2020. Fyrir Tröðbarneitt – eysrtí (B29). Breytingin nær til svæðis sem afmarkast af Afróði í austur, Digranesvegi í suður, lóðarmörkum Kópavogssvæðis í vestur og Hávegi í norður. Í gjaldandi aðalSKIPULAGI er umrætt svæði skilgreint sem íbúðarsvæði. Stærð skipulagssvæðisins er um 9.000 m² og á því standa nú 8 íbúðarhús með samtals 12 íbúðum sem byggð eru á árunum 1952 til 1955. Framlagð tilöggu er gert ráð fyrir óbreyttri lánshöfðun en svæði verði skilgreint sem þróunarsvæði þar sem byggðar verði allt að 180 íbúðir í sveggja til fjögurra haða flöybýlishúsum með kjallara og imdregnum bakhöð. Gert er ráð fyrir allt að 200 m² atvinnuúsnabils afjarðar 2.45 og með kjallara 3.70. Tilöggum er mibáð við 1,3 bílastæði á lóð og 1 bílastæði á hvetja 50 m² atvinnuúsnabils. Tillagan er sett fram í greinargæð ásamt umhverfis- og byggingarmáttáttum 1. mars 2020. Nánar um tilögguna vísast til kynningargæggna.

Deiliskipulag.

Tröðbarneitt – eysrtí. Í samræmi við ofangreidda breytingu á aðalSKIPULAGI Kópavogs var á fundi þejarstjórnar Kópavogs 24. mars 2020 samþykkt að auglýsa tilöggu að deiliskipulagi fyrir Tröðbarneitt – eysrtí í samræmi við 1. mgr. 43. gr. skipulagslaga nr. 123/2010. Nánar tiltekið afmarkast deiliskipulagsvæði af Digranesvegi í suður, lóðarmörkum Kópavogssvæðis í vestur, Hávegi í norður og Afróði í austur. Stærð skipulagsvæðisins er um 1.000 m² og á því standa nú íbúðarhús með samtals 12 íbúðum sem byggð eru á árunum 1952 til 1955. Framlagð tilöggu er gert ráð fyrir að byggð verði allt að 180 íbúðir til sveggja til fjögurra haða flöybýlishúsum og imdregnum bakhöð. Gert er ráð fyrir allt að 200 m² atvinnuúsnabils á lóð og 1 bílastæði á hvetja 50 m² atvinnuúsnabils og að Skólaróð milli Digranesvegjar og Hávegjar verði lokað fyrir almenna umferð á hvetja. Tillagan er sett fram á uppdrætti (m.v. 1:1000, ásamt greinargæð og skipulagsáttáttum dags. 16. mars 2020. Tilöggum fylgir íframlagt munnabáð VSD Ráðgjöf, B29. Hljóðstarreklanager, dags. 16. mars 2020; Digranes í Kópavogi; Tröðbarneitt B29 áður Afróði 17 og Skólaróð 2-8. Húskólnun, dags. 1. nóvember 2019 um inn af Tarkarkitektum og Digranes í Kópavogi – Tröðbarneitt B29; Nágrannabyggð Digranesvegjar og Hávegjar, nóvember 2019 um inn af Tarkarkitektum. Nánar um tilögguna vísast til kynningargæggna.

Ofangreindar tilöggu að skipulagi Tröðbarneitts – eysrtí; tilöggu að breyttu aðalSKIPULAGI tilöggu að deiliskipulagi eru auglýstar samtímis og eru aðgengilegar á heimasíðu bejarins, www.kopavogur.is og í þjónumstærri Kópavogsbajar að Digranesvegi 1 frá kl. 8:30 til 16:00 mánudaga til fimmtudaga og á fóstudögum frá kl. 8:30 til 15:00. Eru þeir sem telja sig eiga hugmuna að greta hvattar til að kynna sér tilöggummar. Athugasemdir og ábendingar skulu hafa bærskt skriflega til skipulags- og byggingardælar Umhverfissvæðis, Digranesvegi 1, 200 Kópavogi eða á netfangið skipulag@kopavogur.is eigi síðar en kl. 15:00 mánudaginn 20. júlí 2020.

Vakin er sérstök athygli á því að á heimasíðu bejarins www.kopavogur.is undir *Ástær*, *skýpavagsmáli* og síðan *skýpavags* og *framlagsmáli* *í kynningu* eru gógn málsins. En frá og með 27. maí nk. verður upptaka af kynningu á ofangreindum tilöggu þefrframt aðgengileg á heimasíðunni þar sem tilöggummar verða útskýrðar nánar. Fimmtudaginn 25. júní 2020 og fimmtudaginn 9. júlí milli kl. 17:00 og 18:00 verða síðan starfsmenn skipulags- og byggingardælar Umhverfissvæðis einfræmur með *opni hús* í Samstarfsmáli Kársnessbajar Borgum við Hábraut 1A þar sem tilöggummar verða kynntar sérstaklega þeim sem þeiss óska.

Skýpavagsstjórn Kópavogs



Kópavogsbær

kopavogur.is

FRÉTTABLAÐIÐ

23. MAÍ 2020 LAUGARDAGUR

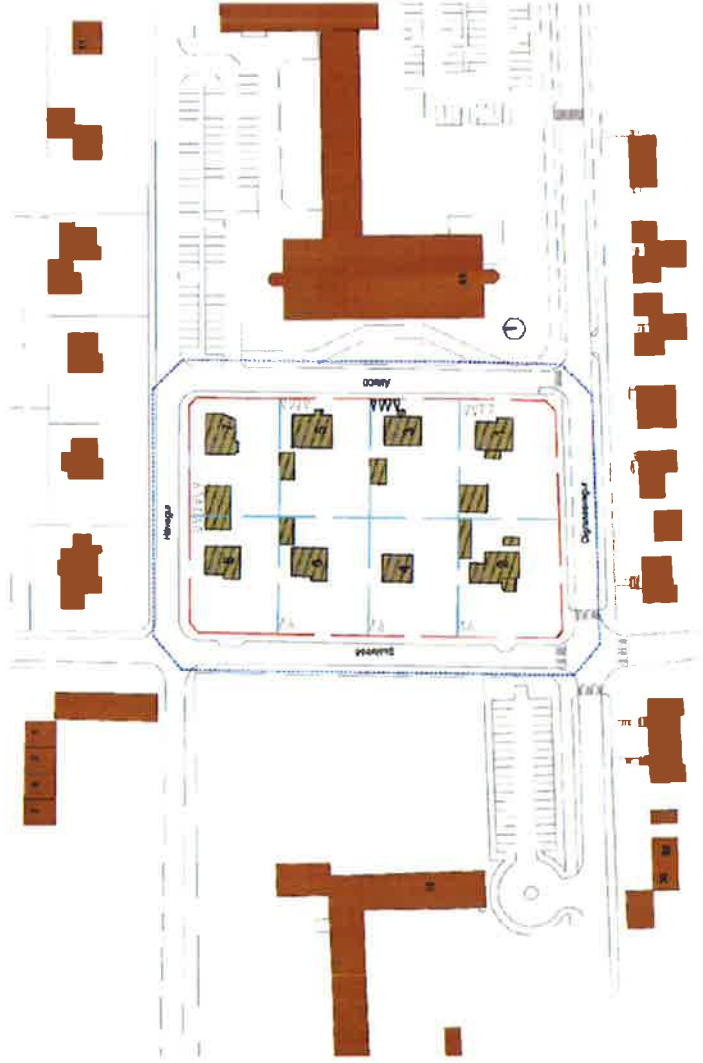
TRADARREITUR EYSTRI B29
ÍBÚAFUNDUR JULÍ 2020





AFMÖRKUN SVÆÐIS

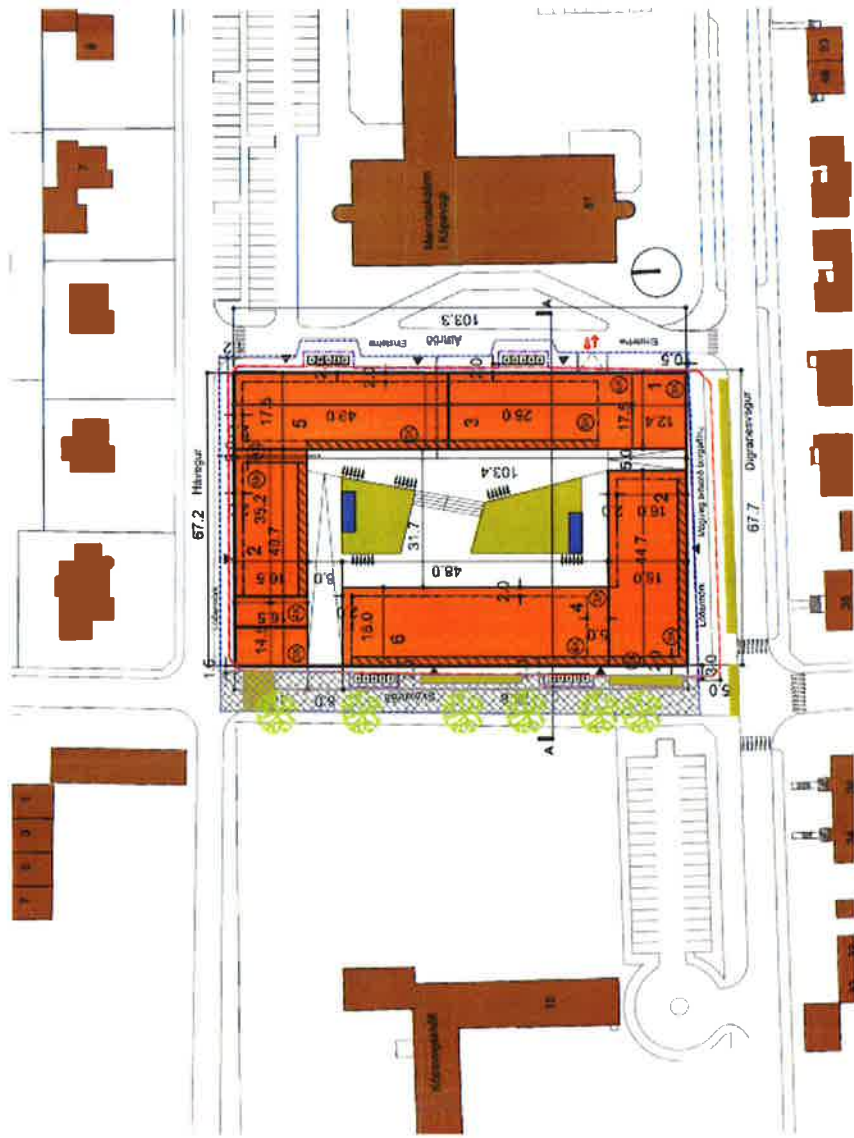
Reiturinn afmarkast af Digranesvegi til suðurs, Hávegi til norðurs, Álfriröð til austurs og Skólaliröð til vesturs. Markmið deiliskipulagsins mun taka mið af áherslum Kópavogsbæjar í að stuðla að sjálfbærri þróun þar sem bætt lífsgæði íbúa og fjölbreytt mannlíf verður í fyrirrúmi. Áhersla verður á fjölbreytt framboð íbúða sem taki mið af húsnæðismarkaðnum. Tiliagan miðast við að endurbyggja og þéttfa svæðið og fjölga íbúum og íbúðum nálægt miðbæ Kópavogs og við einn meginssamgönguvas höfuðborgarsvæðisins. Reiturinn liggur miðsvæðis í grónu hverfi þar sem stutt er í þjónustu og menningarstofnanir bæjarins auk þess að hafa greiða leið af stofncæðum. Aðrir mikilvægir styrkleikar reitsins er mikil nálægð við skóla, öll skólastíg.



NÚVERANDI BYGGÐ

Á svæðinu í dag eru 12 íbúðir í 8 sérbýlishúsum, á einni og tveimur hæðum og er þéttleiki byggðarinnar um 12 íb/ha. Núverandi húsnæði er ekki nýtt í samræmi við áform lóðarhafa og stefnumörkun bæjarfrvalda um þéttingu byggðar. Þéttari byggð leiðir m.a. til betri nýtingar á grunnkerfum bæjarins.

Fyrir liggur húsakönnun af reitnum, Húsakönnun Traðareitur-austur, unnin af T.ark arkitektum í nóv. 2019, og samþykkt er af Minjastofnun Íslands. Niðurstaða könnunarinnar er að engin einstök hús, húsaðalir eða götumyndir á reitnum gefa tilefni til vermdunar vegna byggingarfistarlegrar, menningarsögulegra og/eða umhverfislegrar sérstöðu þeirra.



Stærð íbúðar = 7450m² (Vax 7.800m²)

Byggingarmagn ofanjarðar = allt að 16.600m²

Byggingarmagn neðanjarðar = allt að 1.200m²

Bilageymsla neðanjarðar - að jafnaði 1,3 stæði á íbúð - alls 234 stæði.

Fjöldi íbúða = Allt að 180 íbúðir

Hæð húsa= 2+1 hæð innðregin - 4+1 hæð innðregin

Væntanlegt nýtingarhlutfall:

Nhl. byggingarmagns ofanjarðar 2,45

Nhl. A rymis ofanjarðar 2,18

Nhl. A og B rymis með bilakjallara 3,70

SKIPLAGSTILLAGA

Hús á reitnum verða 3 til 5 hæðir með kvöð um innðregna efstu hæð eins og fram kemur á skipulagsupprætti. Ásýnd svæðisins mun breytast umtalsvert með nýju deiliskipulagi, en áhersla er lögð á heilsteipt yfirbragð svæðisins og jafnvægi í húsaferð og hæð húsa. Núverandi þéttleiki í hverfinu mun aukast nokkuð með nýri byggð.

Á reitnum eru nú 8 einbýlishús, sem öll verða fjarlægð og í staðinn verða reist 5 meira og minna sambyggð fjölbýlishús með allt að 180 íbúðum. Sé miðað við 2,3 íbúða í hverri íbúð, þá má gera ráð fyrir samtals 414 íbúum innan reitsins.



ÁHERSLUR

Lögð er áhersla á fjölbreyttar stærðir íbúða, sem tekur mið af húsnæðismarkaðnum, allt frá litlum íbúðum fyrir einstaklinga og pör, að stærri fjölskylduíbúðum. Leitast verður við að gera yfirbragð reitsins vistvænan með grænum þökum og fjölbreyttum gróðri á sameiginlegri lóð sem einnig verður leiksvæði barna.

Almennt aðgengi verður að lóðinni. Göngu- og hjólastígar munu liggja í gegnum lóðina og tengjast stígakerfi bæjarins.



21.03 kl. 10:00



21.03 kl. 13:30



21.03 kl. 17:00



21.06 kl. 10:00



21.06 kl. 13:30



21.06 kl. 13:30



Höf til norðurs frá Digranesvegi

FÉLAGSLEGT UMHVERFI

Á Traðarreit eystri er gert ráð fyrir mikilli uppbyggingu í fomi íbúðahúsnæðis, með allt að 180 íbúðum. Sú uppbygging mun hafa jákvæð áhrif á félagslegt nærumhverfi og einni á nálæga byggð. Þá er aðallega horft til nálægðar við grunn- og menntaskóla, sem og leikskóla, auk þess að vera aðdráttarafl fyrir fjölbreytt mannlíf.



Yfrifitsmynd til norðvesturs



Ásýnd á Skólatrið



Byggingar við Skólatrið - ásjón á göngugötu



Innigarður til suðurs

LEIKSVÆÐI BARNNA

Gera skal ráð fyrir leiksvæði barna í sameiginlegum innigarði innan reiltsins. Þar skal gera ráð fyrir leikaðstöðu fyrir yngstu og elstu aldurshópana og séð til þess að allir íbúar hússins geti notið samveru og fríðsæiðar



Á horni Álfræðar og Hávegjar



Afstæða nýbygginga gagnvart Menntaskólanum í Kópavogi

ATVINNUSTARFSEMI

Á jarðhæð bygginga við Álfröð er gert ráð fyrir möguleika á atvinnustarfsemi. Takmarkanir eru þó á þessari starfsemi og er hér einkum lítið til aðrirá er varða umhverfisþætti svo sem hávaða og lyktarmengunar sem hafa áhrif á líúa hverfisins. samgönguás höfuðborgarsvæðisins.



Á horni Digraunesvegjar og Álfræðar

ADKOMA OG UMFERÐ

Skipulagið gerir ráð fyrir innkeyrslu í bílageymslu frá Álfræð og því mun stærsti hluti umferðar sem tengist reitnum fara um þá götu. Þó má ætla að bílaumferðin muni dreifast nokkuð norður- og suður fyrir reitinn þ.e. á Digraunesveg og Álfræðsveg, en meginstraumurinn verði um Digraunesveg eins og áður.



T.ark
ARKITEKTAR



Á horni Háveggar og Skólalatræðar



Horft til vesturs frá Digranesvegi - næturmynd

DEILISKIPULAG TRADARREITUR EYSTRÍ

Samgöngur og umferðaröryggi



Mai 2020



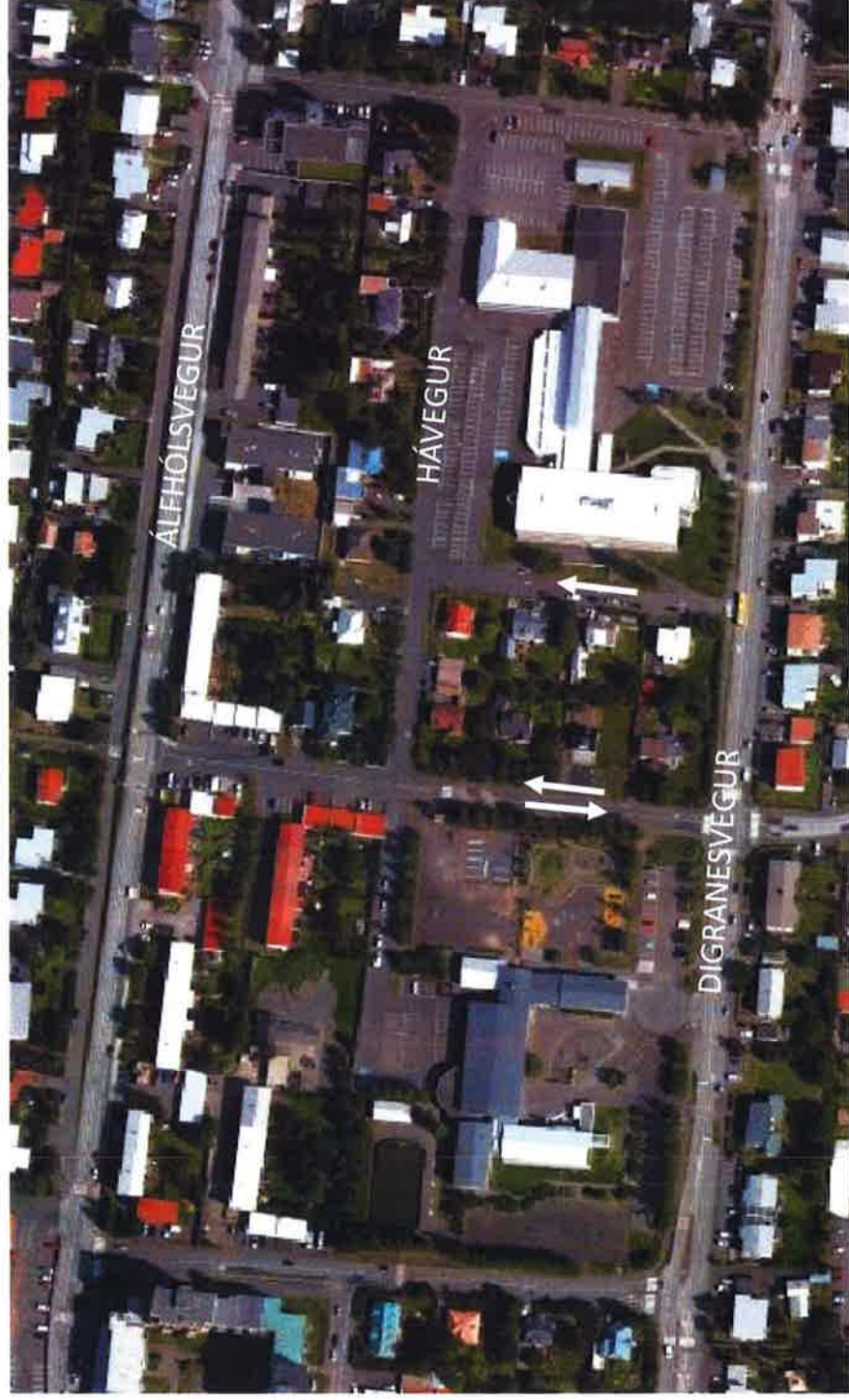
Samgönguskipulag

- Áhersla á umferðaröryggi skólabarna
 - Öruggar þveranir
 - Lækkun hraða
 - Takmarka umferðarmagn á ákveðnum stöðum
- Umferðarmagn

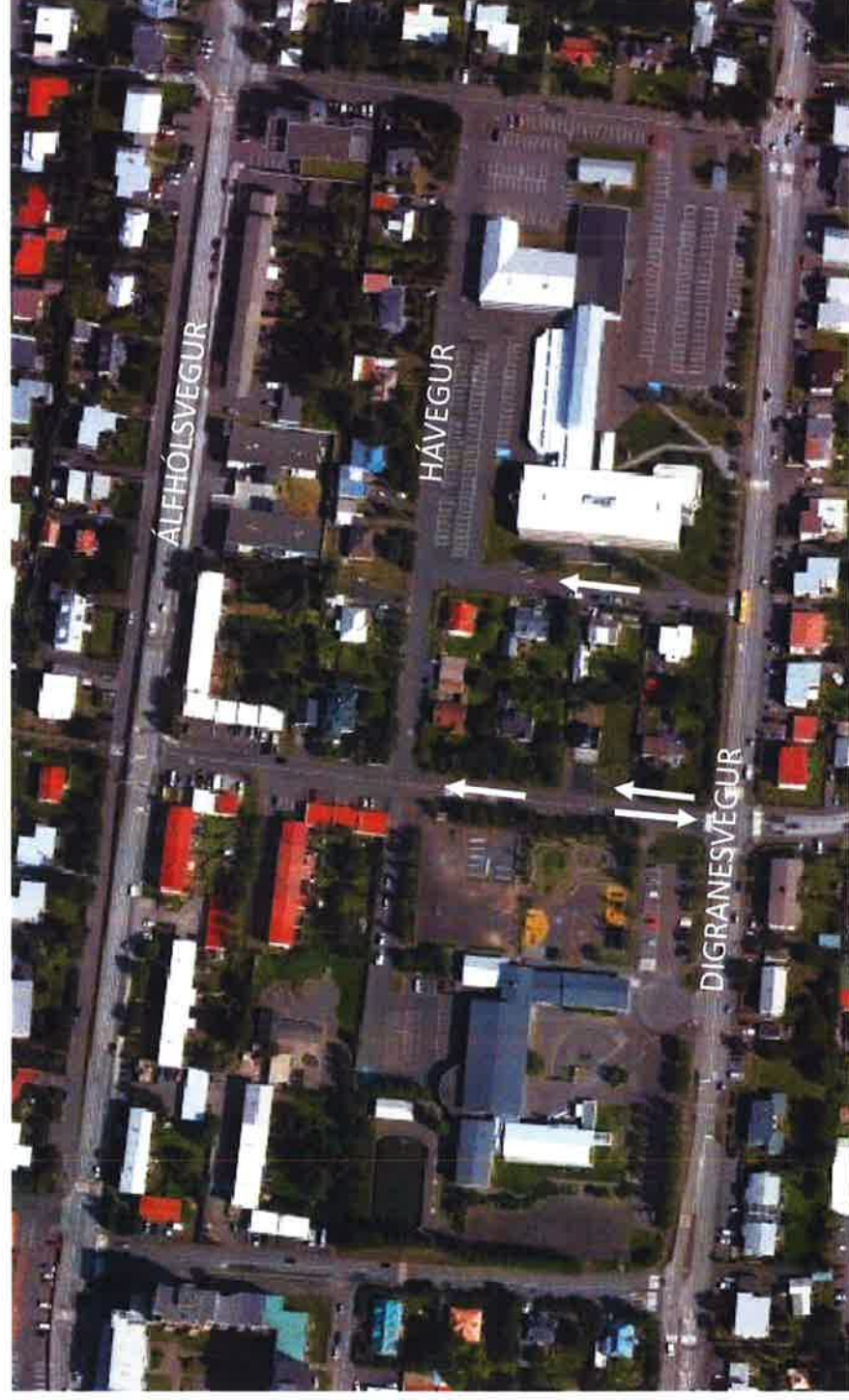
Gönguleiðir skólabarna



Núverandi umferðarskipulag



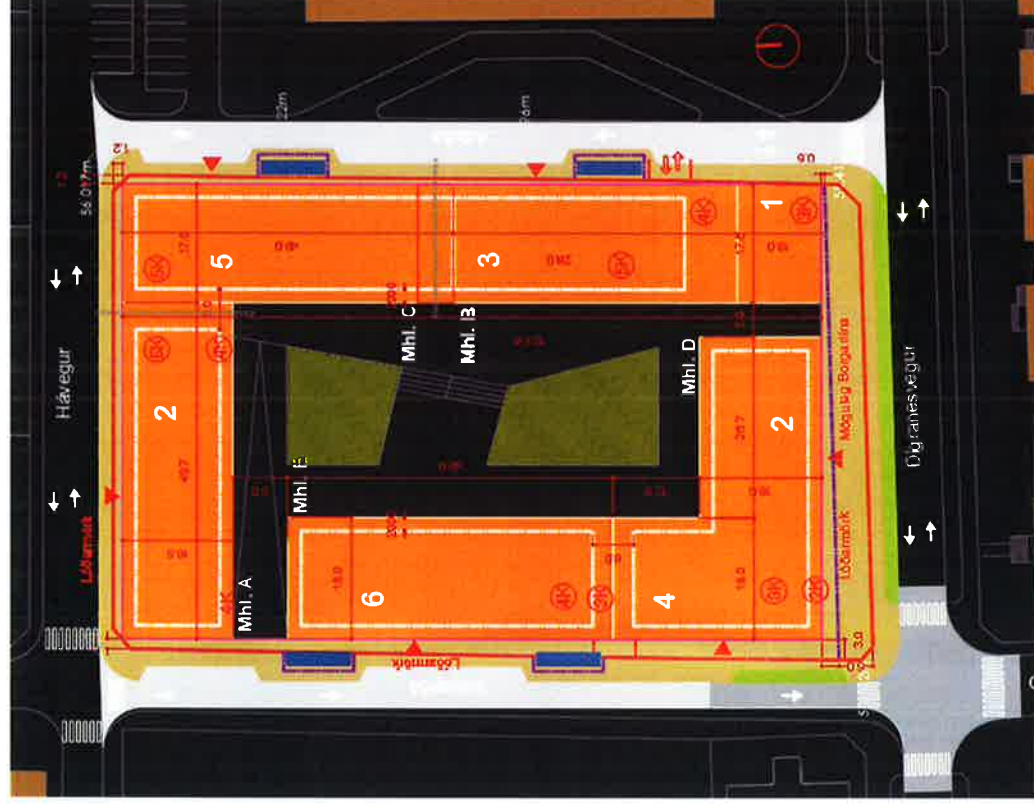
Tillaga sem var kynnt



Tillaga 1

Kostir

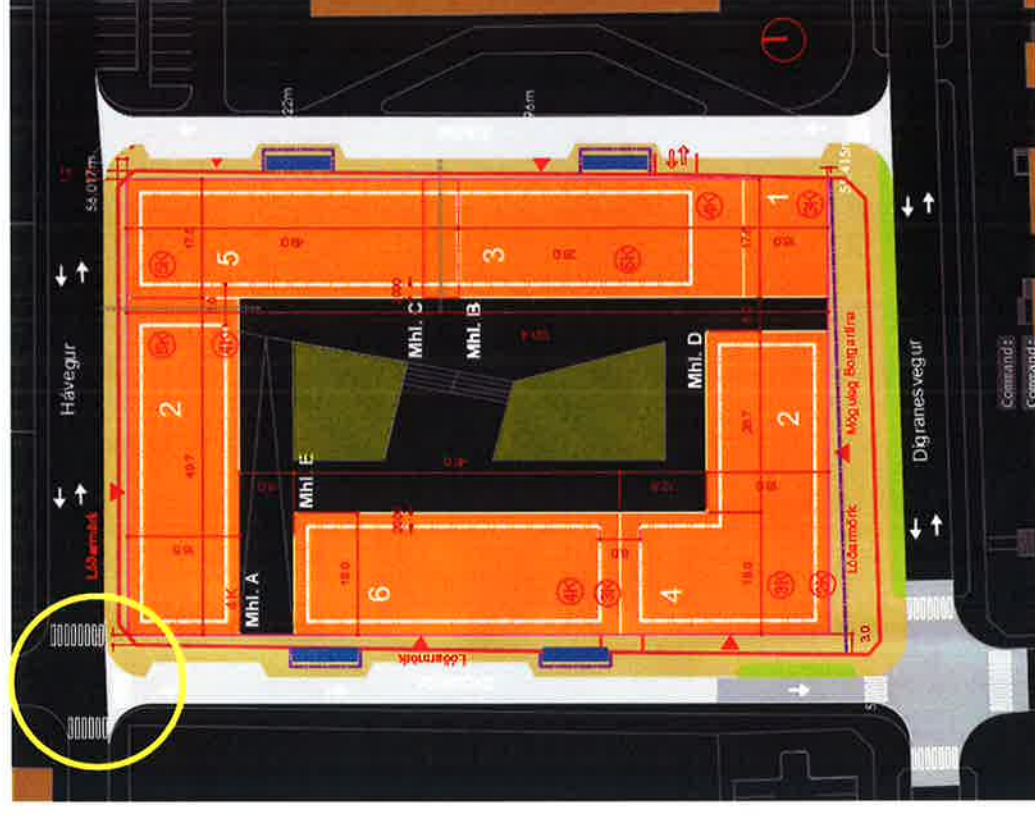
- Göngubverun
 - Stutt á Digranesveg
- ## Gallar
- Göngubverun



Tillaga 2

Kostir

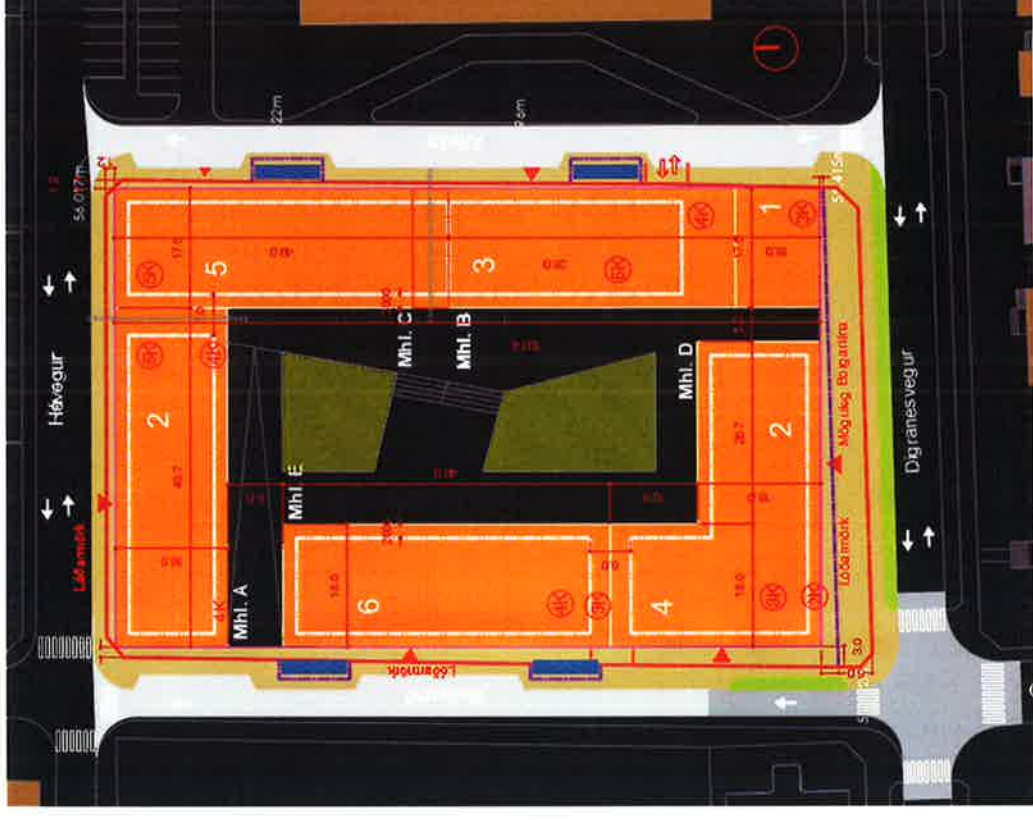
- Gönguveranir
- Gallar
- Skólatröð/Hávegur



Tillaga 3

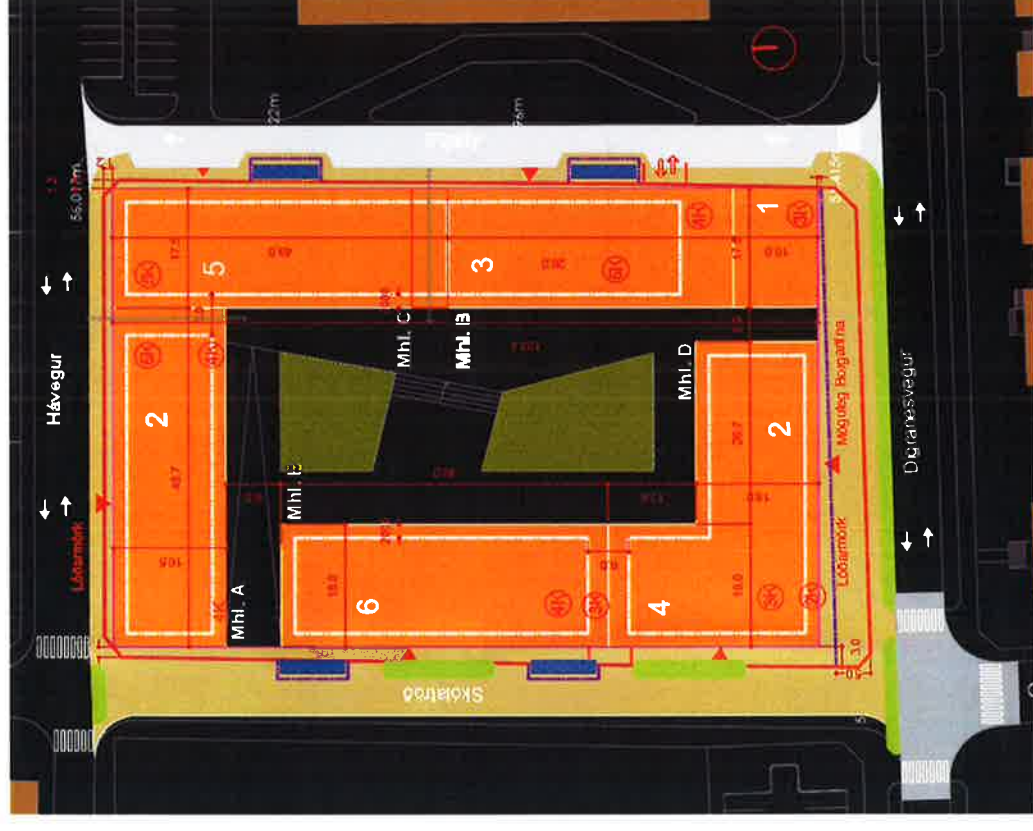
Kostir

- Göngupveranir
 - Skólatröð/Hávegur
- ## Gallar
- Aukin umferð á öðrum gatnamótum



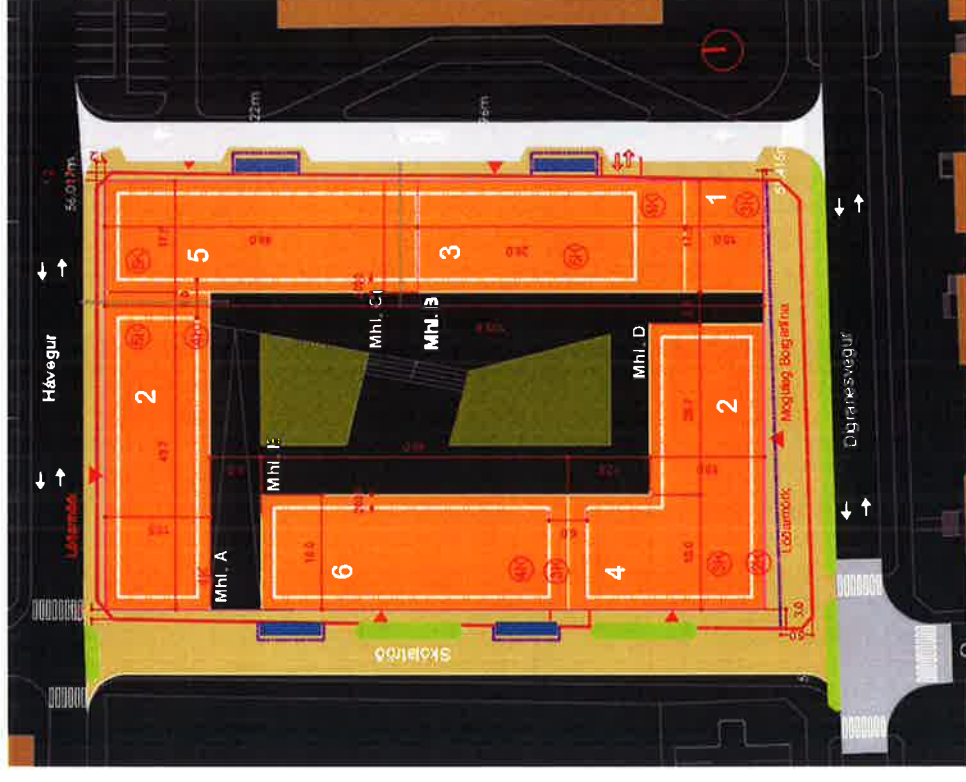
Tillaga 4

- Kostir
- Skólatröð
- Göngupverun
- Gatnamót
- Gallar
- Aukin umferð á öðrum gatnamótum



Upphækkuð gatnamót

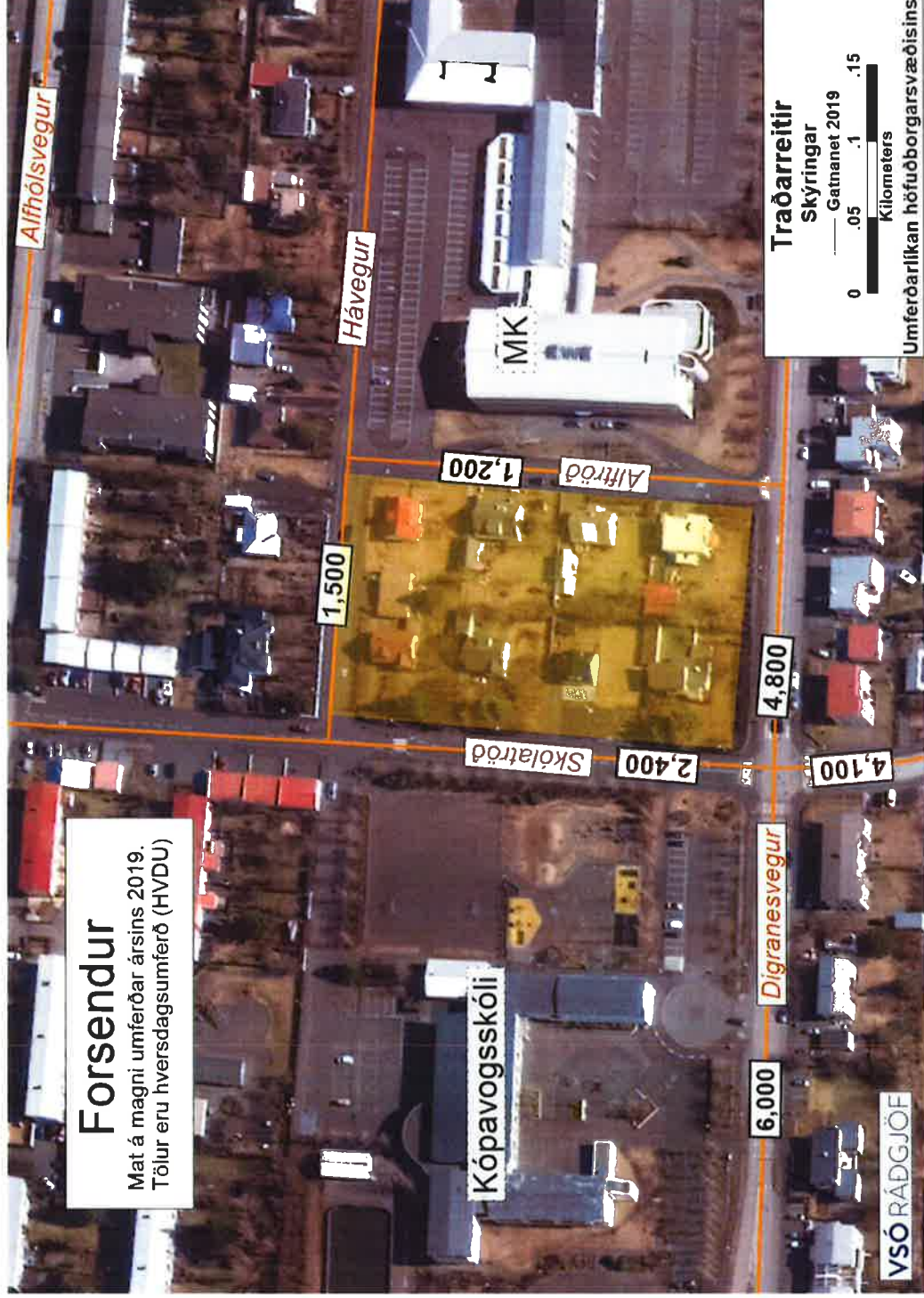
- Dregur úr aksturshraða (staðbundið).
- Auðveldar gangandi að þvera.
 - Skýr yfirborðsmunur þarf að vera á götu og gangstétt.
- Ekki góð lausn fyrir Straetó eða Borgarlínu.
- Hefur áhrif á hljóðvist.



NÚVERANDI STAÐA

Forsendur

Mat á magni umferðar ársins 2019.
Tölur eru hversdagsumferð (HVDU)



Traðarreitir

Skýringar

— Gatnet 2019

0 .05 .1 .15

Kilometers

Umferðarlíkan höfuðborgarsvæðisins

STAÐAN AÐ LOKINNI UPPBYGGINGU REITS

Forsendur

Mat á magni umferðar ársins 2019 að viðbættri umferð sem fýgir fullbyggðum Traðarreit-austur. Tölur eru hversdagsumferð (HVDU)





Forsendur umferðarspár
 Umferðarspá miðast við árið 2030; eftir að uppbyggingu skv. núgildandi skipulags- hugmyndum í Hamraborg og á Kársnesi lýkur og að markmið um breyttar ferðavenjur gangi eftir.
 Spá gerir ráð fyrir að Skólatröð verði lokað fyrir bílaumferð og Álfröð verði einstefna til norðurs.

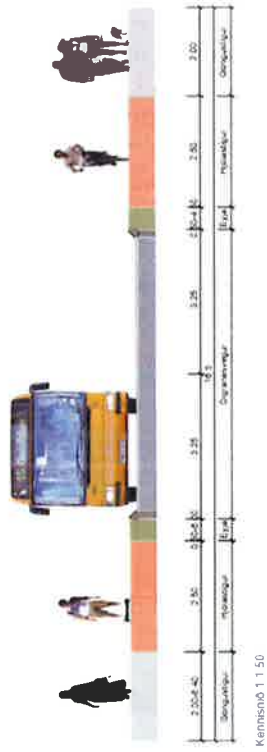
Hliðranir

- Umferð
 - Rofabær, 7.500
 - Háaleitisbraut austan Ármúla/Safamýri, 8.500
- Ókostur fyrir almenningssamgöngur en þó betri kostur en upphækkun

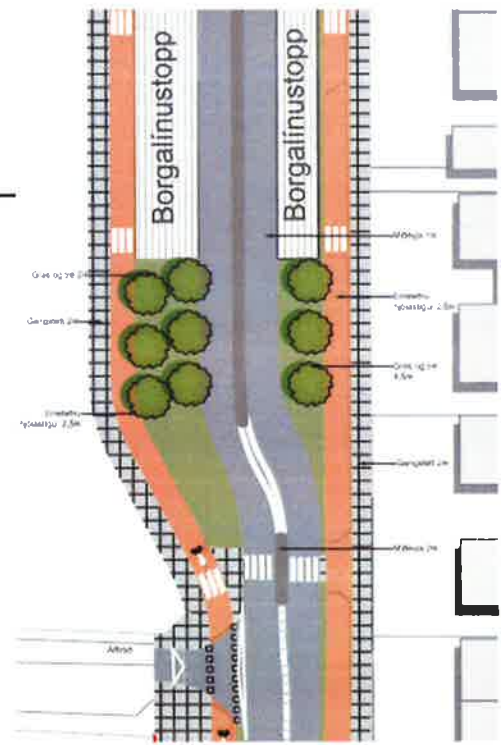
Digranesvegur - tillaga



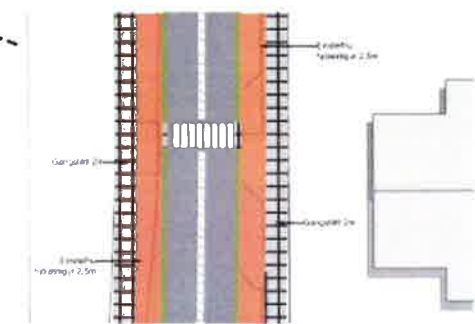
Grunnmynd 1 750



Kennifélag 1 150

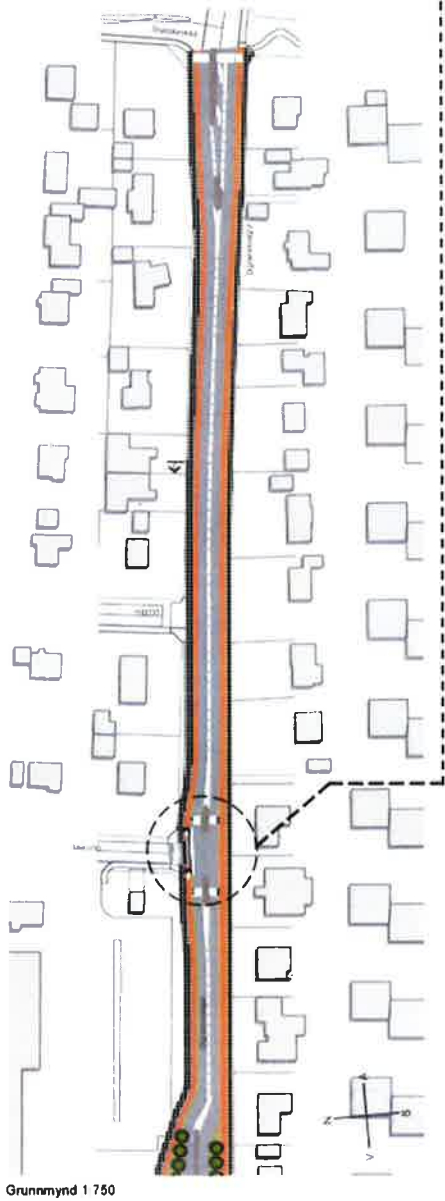


Grunnmynd 1 200
Gatnamót við Álftröð og Borgarinnviðurstoppstöð

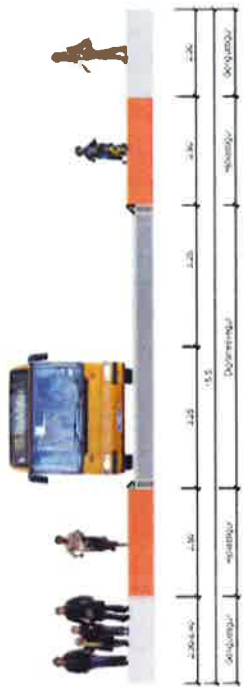


Grunnmynd 1 200
Góngaumur við Kópavogsskóla

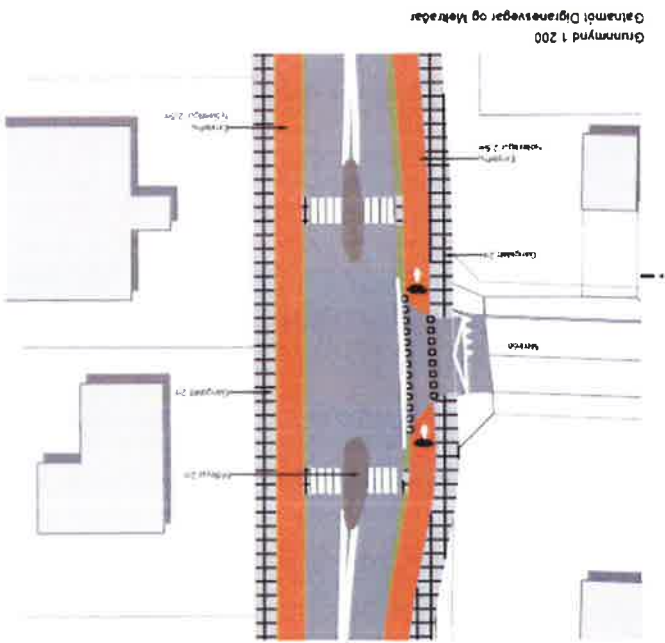
Digranesvegur - tillaga



Grunnmynd 1 750



Kennitali 2 1 250



Grunnmynd 1 200
Gatnamni Digranesvegur og Málvegur

Traðarreitur – eystri

Tillaga að breyttu aðalskipulagi
og tillaga að deiliskipulagi.

Á kynningartíma er hægt er að beina
fyrirspurnum til starfsmanna
skipulags- og byggingardeildar á

skipulag@kopavogur.is

Traðarreitur – eystri

Tillaga að breyttu aðalskipulagi
og tillaga að deiliskipulagi.

Athugasemdir og ábendingar skulu hafa borist
skriflega til skipulags- og byggingardeildar

Umhverfissviðs, Digranesvegi 1

200 Kópavogi eða á

[**skipulag@kopavogur.is**](mailto:skipulag@kopavogur.is)

fyrir kl. 15:00 þann 20. júlí 2020.